

Résultats APGL - enquête 2005

Étapes-clés des réactions des parents face à la famille homoparentale de leur enfant

Sophie Vinoy, Hélène Vanacker, Martine Gross
Avril 2007

Table des matières

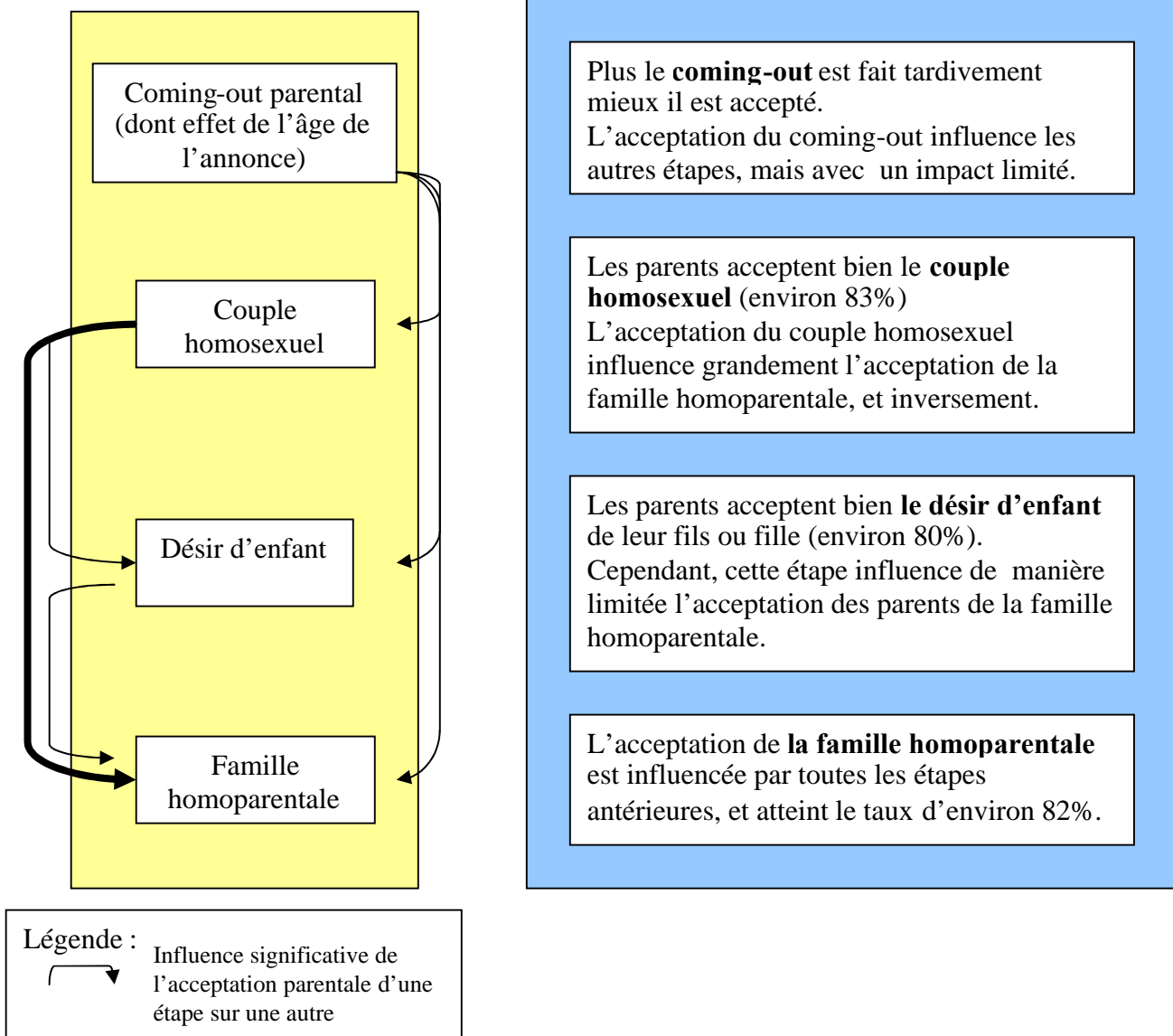
Résumé	2
Introduction	3
Méthodologie	4
Description de l'échantillon	5
Partie I : L'âge du coming-out et la réaction parentale : influence sur la réaction parentale face au couple homosexuel, au désir d'enfants et à famille homoparentale	10
I-1) L'âge du coming-out et la réaction parentale à cette annonce	10
I-2) Influence de l'âge du coming-out sur l'acceptation du couple homo	13
I-3) Influence de l'âge du coming-out sur la réaction au désir d'enfant	14
I-4) Influence de l'âge du coming-out sur l'acceptation de la famille homo	15
I-5) L'âge du coming out : conclusions	15
Partie II : Influence de la réaction du coming-out parental sur la réaction au couple homosexuel, au désir d'enfants et à la famille homoparentale	17
II-1) Influence de la réaction au coming-out sur l'acceptation du couple homo	17
II-2) Influence de la réaction au coming-out sur l'acceptation du désir d'enfant	18
II-3) Influence de la réaction au coming-out sur l'acceptation de la famille homo	19
II-4) La réaction du coming-out : conclusions	20
Partie III : Influence de l'acceptation du couple homosexuel sur la réaction au désir d'enfants et à la famille homoparentale	21
III-1) Influence de l'acceptation du couple homosexuel sur l'acceptation du désir d'enfant	21
III-2) Influence de l'acceptation du couple homosexuel sur l'acceptation de la famille homoparentale :	22
III-3) La réaction au couple homosexuel : conclusions	23
Partie IV : Influence de la réaction au désir d'enfant par sur l'acceptation de la famille homoparentale	25
Conclusion générale	27

Résumé

336 personnes ont répondu à l'enquête APGL-2005. Les enquêtés vivent en couple (93% de l'échantillon) et sont en grande majorité des femmes (80%). Les parents de ces personnes ont bien accepté l'homosexualité de leur enfant, ainsi que la fondation de la famille homoparentale. Différentes étapes de la construction de la famille homoparentale par rapport à la réaction parentale ont été étudiées. Ce schéma résume les résultats obtenus dans ce travail.

Les 4 grandes étapes de la construction de la famille homoparentale

Réaction parentale à chaque étape



Chaque étape de communication avec les parents a un impact sur l'acceptation de la famille homoparentale, dès le coming-out. L'acceptation du couple homosexuel par les parents est cruciale pour une bonne acceptation ultérieure de la famille homoparentale. De plus, les parents, même s'ils acceptent bien le coming-out de leur enfant (55% des mères et 65% des pères), acceptent encore mieux la famille homoparentale (87% des mères et 77% des pères). Ainsi, au fur et à mesure de la construction de la famille homoparentale, l'acceptation parentale est meilleure.

Introduction

Les analyses présentées dans ce document répondent à la question suivante :

« Quelle est l'influence des différentes étapes de construction de la famille homoparentale sur la réaction des parents ? »

Le travail s'est donc focalisé sur la partie du questionnaire liée à l'acceptation parentale par rapport à l'évolution de l'homosexualité de l'enfant (fils ou fille). Ce travail ne reprend donc pas l'ensemble de toute l'enquête, mais bien une sélection des questions relatives à cette problématique.

Quatre étapes ont été identifiées :

- l'âge du coming-out & la réaction des parents au coming-out de leur enfant
- la réaction des parents face au couple homosexuel de leur enfant
- la réaction des parents face au désir d'enfant de leur enfant homo
- la réaction des parents face à la famille homoparentale de leur enfant

Nous avons étudié le lien qui existe entre ces différentes étapes, leur importance pour les parents d'un enfant homo, et au final, l'influence de certaines annonces sur l'acceptation *in fine* de la famille homoparentale.

Nous avons aussi étudié, pour certaines étapes importantes, l'interaction des réactions entre le père et la mère.

Nous avons aussi voulu étudier l'influence des réactions parentales (pères et mères) en fonction du sexe de leur enfant. Cependant, l'échantillon de l'enquête étant constitué à 80% de femmes, l'analyse ne concernant que les hommes gays et la réaction parentale est très souvent impossible du fait d'effectifs trop petits pour réaliser les statistiques adéquates. Ainsi, il est difficile de conclure sur cette approche, même si elle est parfois évoquée dans les conclusions.

Méthodologie

Toutes les données sont issues de l'enquête APGL – 2005, ce qui représente 336 réponses, toutes retenues pour l'analyse.

Test statistique

Le logiciel statistique Sphinx Lexica – V5 a été utilisé.

Toutes les analyses proposées sont des comparaisons d'effectifs croisant deux questions entre elles. Le test du Chi 2 a été choisi pour établir la relation significative entre les deux paramètres testés. Le seuil de 5% est accepté pour considérer que la différence est significative.

Pour la majorité des questions qui sont à choix multiples, certains effectifs sont trop petits (effectifs < 5) pour pouvoir réaliser l'analyse statistique, des regroupements de réponses ont été réalisés.

Regroupement des effectifs

Le principe des regroupement des effectifs est le suivant :

- lors des réactions des parents :
 - o les réponses « plutôt bien » et « très bien » ont été regroupées sous la réponse « Bien »
 - o les réponses « plutôt mal » et « très mal » ont été regroupées sous la réponse « Mal »
- lors des questions sur l'acceptation parentale, des regroupements sont réalisés pour identifier la réponse du père séparément de la réponse de la mère
 - o pour l'analyse de la réaction paternelle :
 - les réponses « Oui par les deux » et « Oui par le père » ont été regroupées sous la réponse « Oui Père »
 - les réponses « Non » et « Oui par la mère » ont été regroupées sous la réponse « Non Père »
 - o pour l'analyse de la réaction maternelle :
 - les réponses « Oui par les deux » et « Oui par la mère » ont été regroupées sous la réponse « Oui Mère »
 - les réponses « Non » et « Oui par le père » ont été regroupées sous la réponse « Non Mère »
- pour les classes d'âge du coming-out, celles-ci ont été regroupées par deux. Donc, au lieu d'avoir des bornes tous les 5 ans, les classes ont été regroupées avec des bornes tous les 10 ans.

Restriction des effectifs

Dans certains cas, certains effectifs ont été supprimés de l'analyse, car ils étaient hors de la problématique posée

- toutes les non réponses à la question posée
- les cas où les parents étaient décédés avant que les enfants aient pu leur parler
- pour les questions sur la famille homo, les cas où les personnes ne sont pas encore parents
- pour les questions concernant le coming-out, les cas où les personnes n'ont pas fait leur coming-out

Description de l'échantillon

1) Age et sexe des sujets

- Une majorité des sujets qui ont répondu à l'enquête ont entre 30 et 45 ans (259 sujets sur les 336 enquêtes reçues, soit 77%). La moyenne de l'échantillon est de 38 ans (de 22 à 61 ans), sans différence entre les hommes et les femmes.

- Il y a un déséquilibre important entre les hommes (n = 66, soit 20%) et les femmes (n = 270, soit 80%).

Il y a 17 non réponses aux questions du sexe et/ou de l'âge.

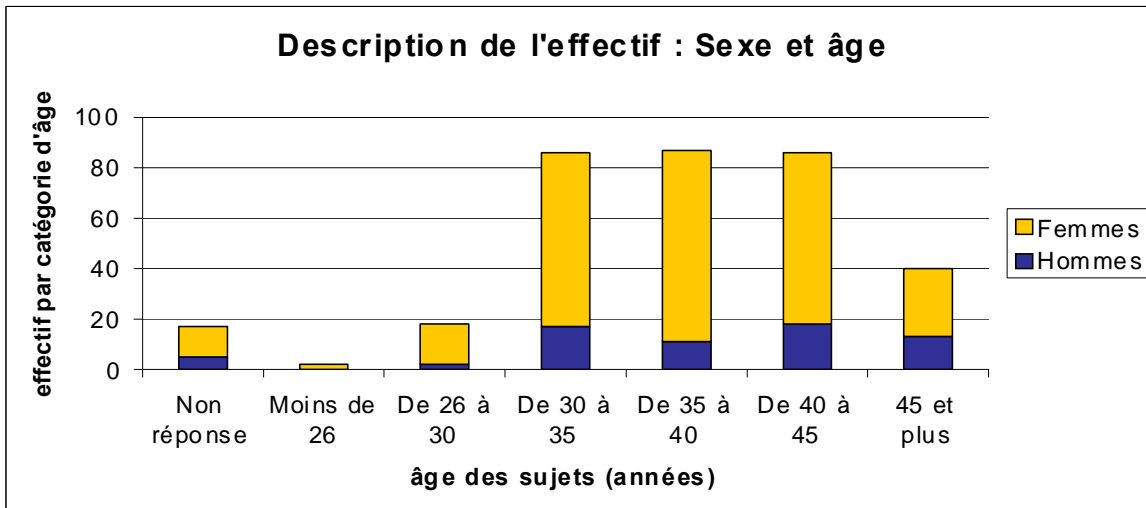


Figure 1 : Age et sexe de l'échantillon des personnes qui ont répondues à l'enquête APGL-2005

Note : en février 2006, l'APGL comptait 458 hommes et 1153 femmes. Les hommes représentaient 26% des adhérents.

2) Age du coming-out

- Coming-out personnel¹ :

La majorité des sujets qui ont répondu à l'enquête ont réalisé leur coming-out entre 10 et 24 ans (233 personnes sur les 336, soit 69% de l'échantillon total).

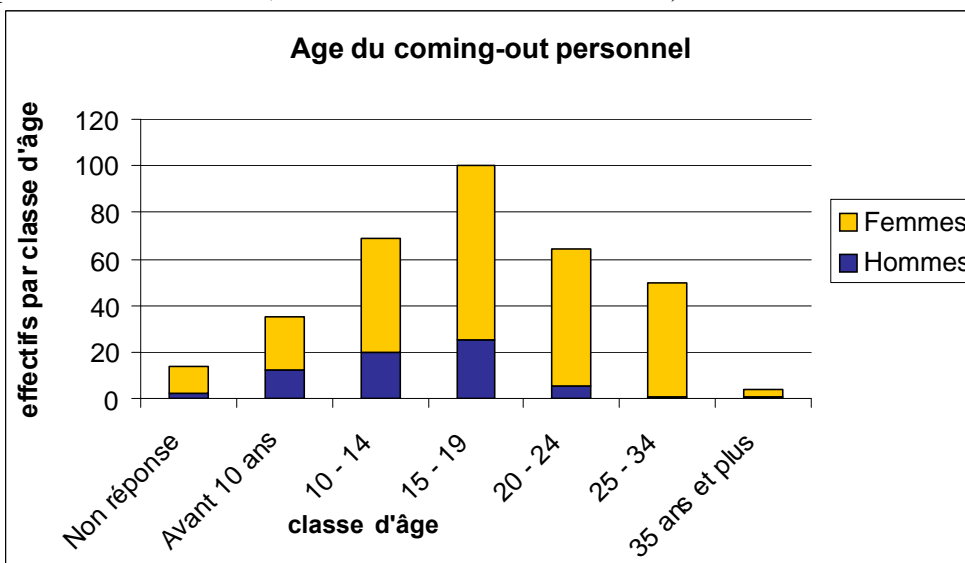


Figure 2a : Répartition entre hommes et femmes de l'âge du coming-out personnel.

¹ Par coming out personnel, on entend le moment où on se dit à soi-même qu'on est homosexuel

Si on exprime les résultats de la figure 2a en pourcentage, on remarque que les hommes ont majoritairement fait leur coming-out personnel plus précocement que les femmes : avant 20 ans, 86% des hommes et seulement 54% des femmes ont fait leur coming-out personnel.

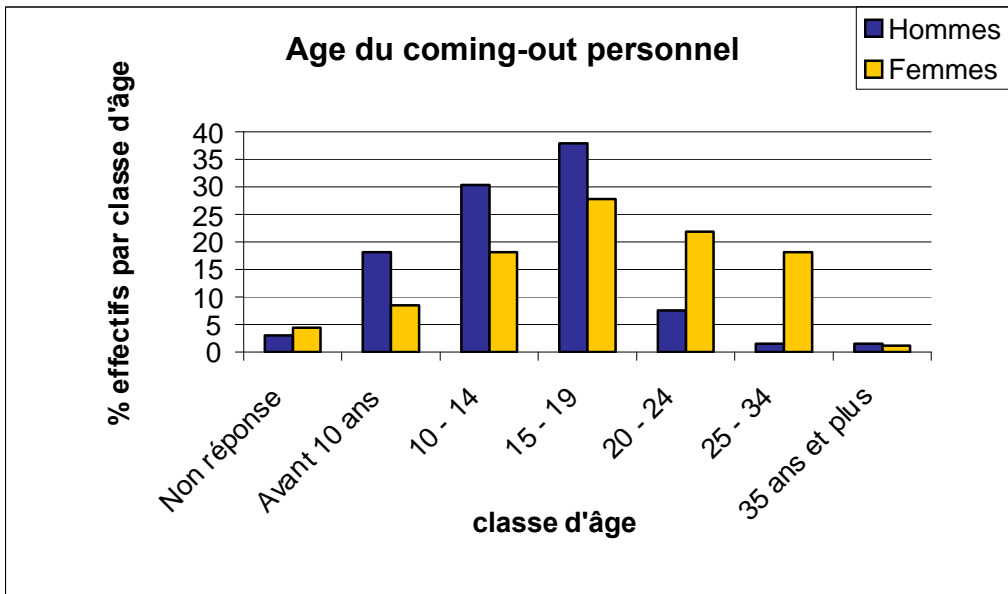


Figure 2b : Pourcentage des effectifs des hommes et des femmes pour chaque classe d'âge du coming-out personnel. Pour les hommes : 66 réponses = 100% ; Pour les femmes : 270 réponses = 100%

- Coming-out parental :

La majorité des sujets qui ont répondu à l'enquête ont réalisé leur coming-out auprès de leur parents entre 20 et 34 ans (223 personnes sur les 336, soit 66% de l'échantillon total).

Seulement, 26 personnes, soit 8% (8 hommes et 18 femmes) n'ont pas fait leur coming-out.

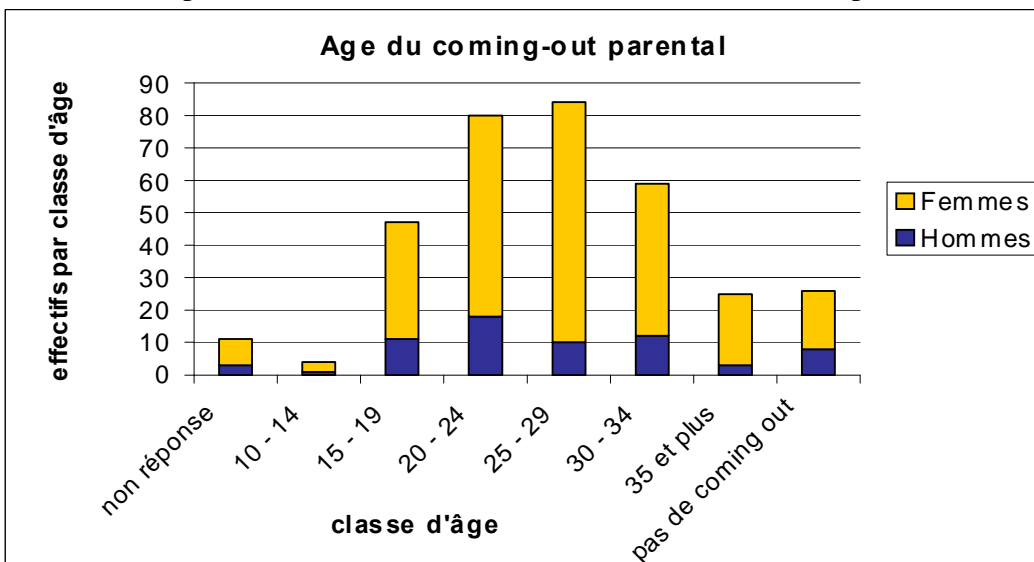


Figure 3a : Répartition entre hommes et femmes de l'âge du coming-out fait aux parents.

Les résultats de la figure 3a, exprimés en pourcentage montrent que l'âge du coming-out parental entre les hommes et les femmes ne présente pas de différence flagrante :

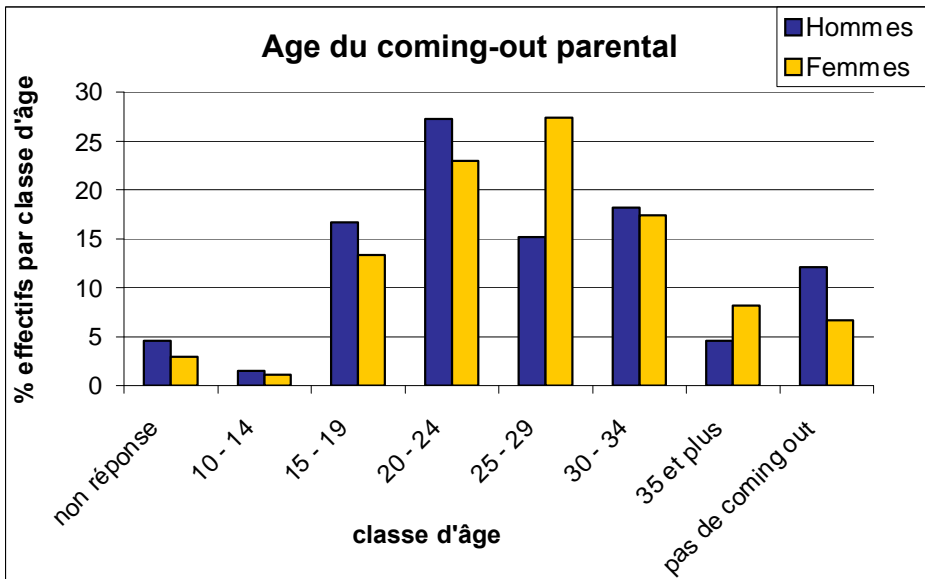


Figure 3b : Pourcentage des effectifs des hommes et des femmes pour chaque classe d'âge du coming-out parental. Pour les hommes : 66 réponses = 100% ; Pour les femmes : 270 réponses = 100%

- Comparaison de l'âge du coming-out personnel et parental :

Il y a un décalage important entre le moment du coming-out personnel et l'âge du coming-out auprès des parents. En effet, le coming-out personnel s'est effectué principalement entre 10 et 24 ans, alors que la majorité des personnes ont annoncé leur homosexualité à leurs parents entre 20 et 34 ans.



Figure 4 : Effectifs des personnes qui ont fait leur coming-out personnel (gris) et aux parents (vert) par tranche d'âge

3) Vie de couple et situation conjugale :

- Vie en couple :

88% de l'effectif vit en couple. Une très grande majorité des femmes vivent en couple (93%). Même si une forte majorité d'hommes vivent en couple (68%), une proportion importante des hommes qui ont répondu à l'enquête vivent seuls (30%) contre 5% des femmes (cf tableau 1).

Tableau 1 : Effectifs et pourcentages des hommes et des femmes vivant ou non en couple

Vie de couple	Hommes	Femmes	TOTAL
Non réponse	1 (2%)	4 (1%)	5 (2%)
Oui	45 (68%)	252 (93%)	297 (88%)
Non	20 (30%)	14 (5%)	34 (10%)
TOTAL	66	270	336

- Durée de vie de couple :

Très peu de personnes qui ont répondu à l'enquête sont des couples récemment formés : seulement 18 personnes (soit 5% de l'effectif total) sont en couple depuis deux ans au maximum (cf tableau 2) et 217 personnes (soit 65%) vivent en couple depuis au moins 5 ans. Pour les 69% des femmes, la relation dans laquelle elles sont engagées dure depuis au moins 5 ans. Pour les hommes, la relation en couple reste un peu plus récente, même si 45% de l'effectif masculin est en couple depuis plus de 5 ans.

Tableau 2 : Effectifs et pourcentages des hommes et des femmes par nombre d'années de vie en couple.

Durée de la vie de couple	un homme	une femme	TOTAL
Non réponse	20 (30%)	18 (7%)	38 (11%)
moins de 1 an	2 (3%)	4 (1%)	6 (2%)
de 1 à moins de 2 ans	1 (2%)	11 (4%)	12 (4%)
de 2 à moins de 5 ans	13 (20%)	50 (19%)	63 (19%)
de 5 à moins de 10 ans	8 (12%)	76 (28%)	84 (25%)
10 ans et plus	22 (33%)	111 (41%)	133 (40%)
TOTAL	66 (100%)	270 (100%)	336 (100%)

- Situation conjugale :

La très grande majorité des femmes vivent soit en union libre (40%), soit sont pacsées (50%), alors que les hommes vivent plutôt seuls (34%) ou bien en union libre (41%). Le PACS n'est pas très répandu auprès de ceux-ci (18%) (cf tableau 3).

Tableau 3 : Effectifs et pourcentages des hommes et des femmes par rapport à leur situation conjugale

Situation conjugale	Hommes	Femmes	TOTAL
Non réponse	3 (5%)	8 (3%)	11 (3%)
vivant seul/e	23 (34%)	19 (7%)	42 (13%)
union libre	27 (41%)	107 (40%)	134 (40%)
pacs	12 (18%)	136 (50%)	148 (44%)
marié/e	1 (2%)	0 (0%)	1 (<1%)
TOTAL	66 (100%)	270 (100%)	336 (100%)

Résumé de la description de l'échantillon de l'enquête APGL – 2005 :

- Il existe un fort déséquilibre entre les hommes, fortement minoritaires qui représentent 20%, et les femmes qui représentent donc 80% de l'échantillon total. Cependant ce déséquilibre est à mettre en regard de celui de la répartition hommes / femmes des adhérents de l'APGL
- L'échantillon est constitué de personnes âgées entre 22 et 61 ans, avec une majorité de personnes comprises entre 30 et 45 ans (77%).
- La très grande majorité de l'échantillon a fait son coming-out personnel entre 10 et 24 ans (69%).
 - o Les hommes ont eu tendance à faire leur coming-out personnel plus précocement que les femmes.
- La très grande majorité de l'échantillon a fait son coming-out auprès des parents (92%). Une grande majorité de l'échantillon a fait son coming-out auprès de leur parents entre 20 et 34 ans (66% de l'échantillon total).
- Les personnes qui ont répondu à l'enquête vivent en très grande majorité en couple (88%), et ce depuis plusieurs années : 65% de l'effectif vivent ensemble depuis au moins 5 ans.
 - o Les femmes qui ont répondu à l'enquête sont en couple depuis plus longtemps que les hommes.
- L'union libre est assez répandue dans les couples aussi bien pour les hommes (41%) que pour les femmes (40%). Les femmes sont plus souvent pacsées (50%), alors que les hommes sont nombreux à vivre seuls (34%).

Partie I : L'âge du coming-out et la réaction parentale : influence sur la réaction parentale face au couple homosexuel, au désir d'enfants et à famille homoparentale

L'intérêt de cette partie est d'étudier si l'âge de l'annonce de son homosexualité à ses parents a eu une influence sur leur acception (paragraphe I-1). Puis, nous avons voulu tester si cela continuait à avoir une influence pendant les différentes étapes de la vie du couple homosexuel, c'est-à-dire au moment de l'annonce de la formation du couple homosexuel (paragraphe I-2), puis lors du désir d'enfant (paragraphe I-3), et enfin lorsque la famille homoparentale est fondée (paragraphe I-3). Pour chaque paragraphe, nous avons étudié la réaction du père, et celle de la mère, séparément. Lors de l'annonce du coming-out, nous avons étudié, en plus, l'interaction de la réaction du père et de la mère.

Voici les tableaux de résultats, leur description, ainsi que leur interprétation pour chaque paragraphe.

I-1) L'âge du coming-out et la réaction parentale à cette annonce

I-1.a. Réaction de la mère :

Tableau des données :

v11 : A quel âge avez-vous parlé à l'un de vos parents de votre homosexualité?

v13 : Si vous avez dit à votre mère votre homosexualité, comment a-t-elle réagi?

v13_reaction_mere	Bien	Mal	TOTAL
v11_age_coming_out_parents			
entre 10 et 19 ans	45% (21)	55% (26)	100% (47)
entre 20 et 29 ans	52% (80)	48% (75)	100% (155)
Sup à 30 ans	69% (52)	31% (23)	100% (75)
TOTAL	55% (153)	45% (124)	100% (277)

La dépendance est significative. $\chi^2 = 8,97$, $ddl = 2$, $1-p = 98,87\%$.

Les cases encadrées en bleu (rose) sont celles pour lesquelles l'effectif réel est nettement supérieur (inférieur) à l'effectif théorique.

Les valeurs du tableau sont les pourcentages en ligne établis sur 277 citations.

Description des résultats :

La réaction de la mère à l'annonce de l'homosexualité de son fils ou sa fille est plutôt bonne puisque 55% des mères ont réagi positivement cette annonce. La majorité des personnes (qui ont fait leur coming-out) a annoncé leur homosexualité à leur mère entre 20 et 29 ans ($155/277 = 56\%$), 27 % l'ont annoncé après 30 ans, et 17 % entre 10 et 19 ans.

La réaction de la mère au coming-out de son enfant dépend de l'âge auquel l'enfant l'a annoncé. La mère a réagi d'autant mieux à l'annonce de l'homosexualité de son enfant, que l'annonce a été faite tardivement (69 % de bonne réaction quand l'annonce est faite après 30 ans par rapport à 45% quand l'annonce est faite entre 10 et 19 ans).

I-1.b. Réaction du père :

Tableau des données :

v11: A quel âge avez-vous parlé à l'un de vos parents de votre homosexualité?

v15 : Si vous avez dit à votre père à votre homosexualité, comment a-t-il réagi?

v15_reaction_pere	Bien	Mal	TOTAL
v11_age_coming_out_parents			
entre 10 et 19 ans	49% (19)	51% (20)	100% (39)
entre 20 et 29 ans	63% (86)	37% (50)	100% (136)
sup à 30 ans	79% (53)	21% (14)	100% (67)
TOTAL	65% (158)	35% (84)	100% (242)

La dépendance est très significative. $\chi^2 = 10,62$, $ddl = 2$, $1-p = 99,51\%$.

Les cases encadrées en bleu (rose) sont celles pour lesquelles l'effectif réel est nettement supérieur (inférieur) à l'effectif théorique.

Les valeurs du tableau sont les pourcentages en ligne établis sur 242 citations.

Description des résultats :

La réaction du père à l'annonce de l'homosexualité de son fils ou de sa fille est plutôt bonne puisque 65% des pères ont réagi positivement à cette annonce. La majorité des personnes (qui ont fait leur coming-out) a annoncé leur homosexualité à leur père entre 20 et 29 ans ($136/242 = 56\%$), 28 % l'ont annoncé après 30 ans, et 16 % entre 10 et 19 ans.

La réaction du père au coming-out de son enfant dépend de l'âge auquel l'enfant l'a annoncé. Le père a réagi d'autant plus mal à l'annonce de l'homosexualité de son enfant, que l'annonce a été faite tôt (avant 20 ans) (49% de bonne réaction), et il a réagi d'autant mieux, que le coming-out a été fait après 30 ans (79% de bonne acceptation).

La comparaison des réponses entre le père et la mère permettront de confirmer ou infirmer l'apparente cohérence d'acceptation des deux parents. En effet, les pères et mères acceptent dans des proportions similaires le coming-out de leur enfant.

De plus, l'analyse de la réaction parentale en fonction du genre de leur enfant a été réalisée (paragraphe I-1.c et I-1.d).

I-1.c. Réaction de la mère au coming-out en fonction du genre de l'enfant :

Tableau des données du sous-groupe des fils :

v11 : A quel âge avez-vous parlé à l'un de vos parents de votre homosexualité?

v13 : Si vous avez dit à votre mère votre homosexualité, comment a-t-elle réagi?

v13_reaction_mere	Bien	Mal	TOTAL
v11_age_coming_out_parents			
entre 10 et 19 ans	50% (5)	50% (5)	100% (10)
entre 20 et 29 ans	64% (18)	36% (10)	100% (28)
sup à 30 ans	71% (10)	29% (4)	100% (14)
TOTAL	63% (33)	37% (19)	100% (52)

La dépendance n'est pas significative. $\chi^2 = 1,17$, $ddl = 2$, $1-p = 44,37\%$.

Les valeurs du tableau sont les pourcentages en ligne établis sur 52 citations.

Tableau des données du sous-groupe des filles :

v11 : A quel âge avez-vous parlé à l'un de vos parents de votre homosexualité?

v13 : Si vous avez dit à votre mère votre homosexualité, comment a-t-elle réagi?

v13_reaction_mere	Bien	Mal	TOTAL
v11_age_coming_out_parents			
entre 10 et 19 ans	43% (16)	57% (21)	100% (37)
entre 20 et 29 ans	49% (62)	51% (65)	100% (127)
sup à 30 ans	69% (42)	31% (19)	100% (61)
TOTAL	53% (120)	47% (105)	100% (225)

La dépendance est significative. $\chi^2 = 8,46$, $ddl = 2$, $1-p = 98,54\%$.

Les cases encadrées en bleu (rose) sont celles pour lesquelles l'effectif réel est nettement supérieur (inférieur) à l'effectif théorique.

Les valeurs du tableau sont les pourcentages en ligne établis sur 225 citations.

I-1.d. Réaction du père au coming-out en fonction de genre de l'enfant :

Tableau des données du sous-groupe des fils :

v11: A quel âge avez-vous parlé à l'un de vos parents de votre homosexualité?

v15 : Si vous avez dit à votre père à votre homosexualité, comment a-t-il réagi?

v15_reaction_pere	Bien	Mal	TOTAL
v11_age_coming_out_parents			
entre 10 et 19 ans	60% (6)	40% (4)	100% (10)
entre 20 et 29 ans	60% (12)	40% (8)	100% (20)
sup à 30 ans	77% (10)	23% (3)	100% (13)
TOTAL	65% (28)	35% (15)	100% (43)

La dépendance n'est pas significative. $\chi^2 = 1,14$, $ddl = 2$, $1-p = 43,55\%$. L'interprétation est difficile du fait des échantillons très petits par case.

Les cases encadrées en bleu (rose) sont celles pour lesquelles l'effectif réel est nettement supérieur (inférieur) à l'effectif théorique.

Tableau des données du sous-groupe des filles :

v11: A quel âge avez-vous parlé à l'un de vos parents de votre homosexualité?

v15 : Si vous avez dit à votre père à votre homosexualité, comment a-t-il réagi?

v15_reaction_pere	Bien	Mal	TOTAL
v11_age_coming_out_parents			
entre 10 et 19 ans	45% (13)	55% (16)	100% (29)
entre 20 et 29 ans	64% (74)	36% (42)	100% (116)
sup à 30 ans	80% (43)	20% (11)	100% (54)
TOTAL	65% (130)	35% (69)	100% (199)

La dépendance est très significative. $\chi^2 = 10,38$, $ddl = 2$, $1-p = 99,44\%$.

Les cases encadrées en bleu (rose) sont celles pour lesquelles l'effectif réel est nettement supérieur (inférieur) à l'effectif théorique.

Les valeurs du tableau sont les pourcentages en ligne établis sur 199 citations.

I-1.e. Interprétation pour l'ensemble des tableaux du I-1 :

Remarque globale : l'analyse faite sur la strate hommes (les fils) est difficilement exploitable, du fait de l'effectif trop faible.

Globalement, la population qui a répondu au questionnaire a été plutôt bien acceptée par les parents lors du coming-out, que ce soit la réaction du père, de la mère, envers leur fils ou leur fille.

- 55% des mères et 65% des pères ont bien accepté le coming-out de leur enfant.

- En ce qui concerne la réaction des parents, en fonction du fils ou de la fille :
 - o 63% des mères ont bien accepté le coming-out de leur fils et 53% des mères ont bien accepté celui de leur fille
 - o 65% des pères ont bien accepté le coming-out de leur fils ou de leur fille.
 - o I n'y a pas de différence notable entre l'âge du coming-out du fils envers son père ou sa mère (idem pour les filles). Par ailleurs, Les fils ont eu tendance à déclarer leur homosexualité plus tôt que les filles : 19/23% des garçons l'ont dits avant 20 ans contre 12/15% pour les filles (NB : les effectifs très différents entre les deux sous-groupes rendent l'interprétation difficile).

La majorité des enfants a fait son coming-out entre 20 et 29 ans auprès des deux parents, puis après 30 ans, et la plus faible proportion de l'échantillon a annoncé son coming-out entre 10 et 19 ans.

- 56% des enfants ont fait leur coming-out entre 20 et 29 ans, 27/28% après 30 ans et 16/17% avant 20 ans (résultats des tableaux de réponses mères / pères).
 - o Sous-groupe des fils : 46/54% entre 20 et 29 ans, 27/30% après 30 ans et 19/23% avant 20 ans
 - o Sous-groupe des filles : 56/58% entre 20 et 29 ans, 27% après 30 ans et 12/15% avant 20 ans

Plus le coming-out a été fait tard (après 30 ans), meilleure a été la réaction des deux parents. Plus elle a été faite tôt (avant 20 ans), plus la réaction des deux parents à été négative.

I-2) Influence de l'âge du coming-out sur l'acceptation du couple homosexuel

I-2.a. Réaction du père :

Tableau des données :

v11 : A quel âge avez-vous parlé à l'un de vos parents de votre homosexualité?

v18 : Etes-vous bien accepté/e ou étiez-vous bien accepté/e (en cas de décès) par vos parents (regroupement des réponses du père) en tant que couple homosexuel?

v18_accep_couple_famille	Oui Père	Non Père	TOTAL
v11_age_coming_out_parents			
entre 10 et 19 ans	81% (38)	19% (9)	100% (47)
entre 20 et 29 ans	79% (123)	21% (32)	100% (155)
sup à 30 ans	78% (57)	22% (16)	100% (73)
TOTAL	79% (218)	21% (57)	100% (275)

La dépendance n'est pas significative. $\chi^2 = 0,13$, $ddl = 2$, $1-p = 6,52\%$.

Les valeurs du tableau sont les pourcentages en ligne établis sur 275 citations.

I-2.b. Réaction de la mère :

Tableau des données :

v11 : A quel âge avez-vous parlé à l'un de vos parents de votre homosexualité?

v18 : Etes-vous bien accepté/e ou étiez-vous bien accepté/e (en cas de décès) par vos parents (regroupement des réponses de la mère) en tant que couple homosexuel?

v18_accep_couple_famille	Oui Mère	Non Mère	TOTAL
v11_age_coming_out_parents			
entre 10 et 19 ans	89% (42)	11% (5)	100% (47)
entre 20 et 29 ans	89% (138)	11% (17)	100% (155)
sup à 30 ans	86% (63)	14% (10)	100% (73)
TOTAL	88% (243)	12% (32)	100% (275)

La dépendance n'est pas significative. $\chi^2 = 0,41$, ddl = 2, 1-p = 18,73%.

Les valeurs du tableau sont les pourcentages en ligne établis sur 275 citations.

I-2.c. Description et interprétation des résultats du paragraphe I-2 :

L'acceptation du couple homosexuel est très largement majoritaire, aussi bien par le père que par la mère. Et ce, indépendamment de l'âge auquel le coming-out a été fait.

- 79% des pères et 88% des mères acceptent bien le couple homosexuel de leur enfant. Cette proportion d'acceptation est similaire pour chaque tranche d'âge du coming-out.

I-3) Influence de l'âge du coming-out sur la réaction au désir d'enfant

I-3.a. Réaction du père :

Tableau des données:

v11 : A quel âge avez-vous parlé à l'un de vos parents de votre homosexualité?

v231 : Comment votre père a-t-il réagi à l'annonce de votre souhait d'avoir des enfants?

v231_reac_pere_desir_enfant	Bien	Mal	TOTAL
v11_age_coming_out_parents			
entre 10 et 19 ans	88% (22)	12% (3)	100% (25)
entre 20 et 29 ans	77% (66)	23% (20)	100% (86)
sup à 30 ans	91% (40)	9% (4)	100% (44)
TOTAL	83% (128)	17% (27)	100% (155)

La dépendance est peu significative. $\chi^2 = 4,67$, ddl = 2, 1-p = 90,31%.

Les valeurs du tableau sont les pourcentages en ligne établis sur 155 citations.

I-3.b. Réaction de la mère :

Tableau des données:

v11 : A quel âge avez-vous parlé à l'un de vos parents de votre homosexualité?

v233 : Comment votre mère a-t-elle réagi à l'annonce de votre désir d'enfant?

v233_reac_mere_desir_enfant	Bien	Mal	TOTAL
v11_age_coming_out_parents			
entre 10 et 19 ans	76% (25)	24% (8)	100% (33)
entre 20 et 29 ans	78% (77)	22% (22)	100% (99)
sup à 30 ans	82% (40)	18% (9)	100% (49)
TOTAL	78% (142)	22% (39)	100% (181)

La dépendance n'est pas significative. $\chi^2 = 0,46$, ddl = 2, 1-p = 20,61%.

Les valeurs du tableau sont les pourcentages en ligne établis sur 181 citations.

I-3.c. Description et interprétation des résultats du paragraphe I-3 :

La réaction au désir d'enfant a été très largement positive, aussi bien par le père que par la mère. Et ce, indépendamment de l'âge auquel le coming-out a été fait.

- 83% des pères et 78% des mères ont bien réagi au désir d'enfant.. Cette proportion d'acceptation est similaire à chaque tranche d'âge du coming-out.

I-4) Influence de l'âge du coming-out sur l'acceptation de la famille homoparentale

I-4.a. Réaction du père

Tableau des données:

v11 : A quel âge avez-vous parlé à l'un de vos parents de votre homosexualité?

v19 : Etes-vous bien accepté/e ou étiez-vous bien accepté/e (en cas de décès) par vos parents (regroupement des réponses du père) en tant que famille homoparentale?

v19_accep_famille_famille	Oui Père	Non Père	TOTAL
v11_age_coming_out_parents			
entre 10 et 19 ans	71% (20)	29% (8)	100% (28)
entre 20 et 29 ans	77% (74)	23% (22)	100% (96)
sup à 30 ans	80% (41)	20% (10)	100% (51)
TOTAL	77% (135)	23% (40)	100% (175)

La dépendance n'est pas significative. $\chi^2 = 0,82$, ddl = 2, 1-p = 33,77%.

Les valeurs du tableau sont les pourcentages en ligne établis sur 175 citations.

I-4.b. Réaction de la mère

Tableau des données:

v11 : A quel âge avez-vous parlé à l'un de vos parents de votre homosexualité?

v19 : Etes-vous bien accepté/e ou étiez-vous bien accepté/e (en cas de décès) par vos parents (regroupement des réponses de la mère) en tant que famille homoparentale?

v19_accep_famille_famille	Oui Mère	Non Mère	TOTAL
v11_age_coming_out_parents			
entre 10 et 19 ans	89% (25)	11% (3)	100% (28)
entre 20 et 29 ans	86% (83)	14% (13)	100% (96)
sup à 30 ans	86% (44)	14% (7)	100% (51)
TOTAL	87% (152)	13% (23)	100% (175)

La dépendance n'est pas significative. $\chi^2 = 0,17$, ddl = 2, 1-p = 8,30%.

Les valeurs du tableau sont les pourcentages en ligne établis sur 175 citations.

I-4.c. Description et interprétation des résultats du paragraphe I-4 :

L'acceptation de la famille homoparentale a été très largement positive, aussi bien par le père que par la mère. Et ce, indépendamment de l'âge auquel le coming-out a été fait.

- 77% des pères et 87% des mères ont bien réagi à la famille homoparentale de leur enfant.. Cette proportion d'acceptation est similaire à chaque tranche d'âge du coming-out.

I-5) L'âge du coming out : conclusions

La réaction parentale à l'annonce de l'homosexualité de leur enfant est bonne (55% pour les mères et 65% pour les pères), mais elle est cependant la plus faible des quatre étapes (annonce de l'homosexualité, acceptation du couple homosexuel, annonce du désir d'enfant, fondation de la famille) qui conduisent à la famille homoparentale (cf figure). Il apparaît donc que les parents progressent dans leur acceptation de l'homosexualité de leur enfant au cours de

l'élaboration du projet familial, et ce indépendamment des fluctuations d'effectifs dans les analyses.

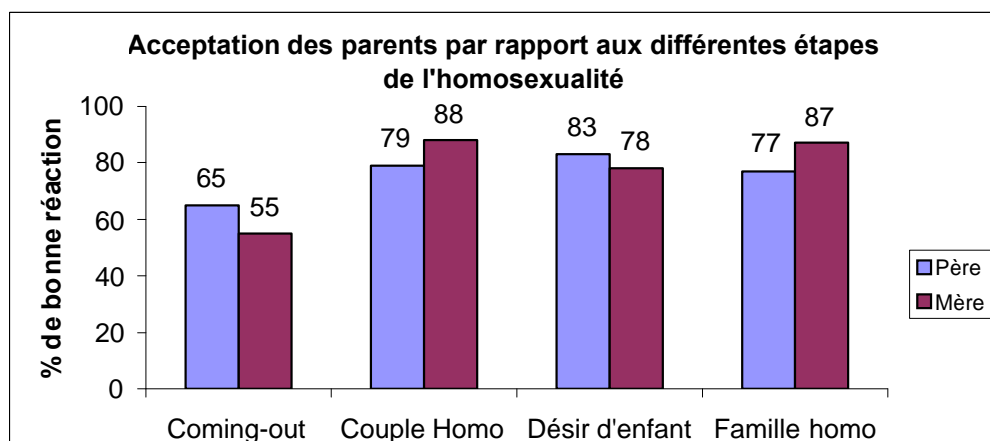


Figure : Pourcentage des parents qui ont bien réagi à l'annonce de leur enfant en ce qui concerne le coming-out, le couple homosexuel, le désir d'enfant et la famille homoparentale.

L'âge du coming-out influence grandement la réaction des parents au moment du coming-out ($P < 0,05$) : plus le coming-out est fait tard, meilleure en est l'acceptation. Cependant, l'influence de l'âge du coming-out disparaît lorsque les parents sont confrontés au couple homosexuel, au désir d'enfant et à la famille homoparentale. D'autres facteurs que l'âge du coming-out doivent intervenir (cf parties suivantes). Une explication complémentaire est que la vie de couple, le désir d'enfant et la constitution de la famille homoparentale sont des événements qui doivent survenir indépendamment du moment où l'homosexualité a été annoncée aux parents. En effet, ce n'est pas parce que l'on a fait son coming-out avant 20 ans, que l'on va fonder une famille dans le même laps de temps. La majorité des personnes de cet échantillon sont d'un niveau d'études élevé (cf tableau), ce qui suppose peut-être la fondation d'une famille plus tardive.

Tableau : Répartition des effectifs par niveau d'études de l'échantillon total :

V606_niveau_etudes	Nb. cit.	Fréq.
Non réponse	60	18%
CAP, BEP	10	3%
brevet des collèges	2	1%
bac	24	7%
bac +2	41	12%
bac +3 ou 4	79	24%
bac+5	88	26%
> bac + 5	32	10%
TOTAL OBS.	336	100%

71% des sujets ont au moins bac +2

Partie II : Influence de la réaction du coming-out parental sur la réaction au couple homosexuel, au désir d'enfants et à la famille homoparentale

L'intérêt de cette partie est d'étudier l'influence de la réaction parentale au coming-out de leur enfant sur leur acceptation du couple homosexuel (paragraphe II-1), sur leur réaction au désir d'enfant (paragraphe II-2) et sur leur acceptation de la famille homoparentale (paragraphe II-3). Pour chaque paragraphe, nous avons étudié la réaction du père, et celle de la mère, séparément. Voici les tableaux de résultats ainsi que leur description et interprétation par paragraphe.

II-1) Influence de la réaction au coming-out sur l'acceptation du couple homo

II-1.a. Réaction du père :

Tableau des données :

v15 : Si vous avez dit votre homosexualité à votre père, comment a-t-il réagi?

v18 : Etes-vous bien accepté/e ou étiez-vous bien accepté/e (en cas de décès) par vos parents (regroupement des réponses du père) en tant que couple homosexuel?

v18_accep_couple_famille	Oui Père	Non Père	TOTAL
v15_reaction_pere			
Bien	95% (146)	5% (7)	100% (153)
Mal	73% (57)	27% (21)	100% (78)
TOTAL	88% (203)	12% (28)	100% (231)

La dépendance est très significative. $\chi^2 = 24,22$, $ddl = 1$, $1-p = >99,99\%$.

Les cases encadrées en bleu (rose) sont celles pour lesquelles l'effectif réel est nettement supérieur (inférieur) à l'effectif théorique.

Les valeurs du tableau sont les pourcentages en ligne établis sur 231 citations.

II-1.b. Réaction de la mère :

Tableau des données:

v13 : Si vous avez dit à votre mère votre homosexualité, comment a-t-elle réagi?

v18 : Etes-vous bien accepté/e ou étiez-vous bien accepté/e (en cas de décès) par vos parents (regroupement des réponses de la mère) en tant que couple homosexuel?

v18_accep_couple_famille	Oui Mère	Non Mère	TOTAL
v13_reaction_mere			
Bien	100% (142)	0% (0)	100% (142)
Mal	78% (96)	22% (27)	100% (123)
TOTAL	90% (238)	10% (27)	100% (265)

La dépendance est très significative. $\chi^2 = 34,71$, $ddl = 1$, $1-p = >99,99\%$.

Les cases encadrées en bleu (rose) sont celles pour lesquelles l'effectif réel est nettement supérieur (inférieur) à l'effectif théorique.

Les valeurs du tableau sont les pourcentages en ligne établis sur 265 citations.

Description et interprétation des résultats pour les paragraphes II.1.a&b :

La majorité des parents a bien accepté le coming-out de leur enfant (fils ou fille) (cf partie I).

L'acceptation du couple est dépendante de l'acceptation du coming-out :

- 95% des pères et 100% des mères qui avaient accepté le coming-out de leur enfant ont accepté le couple homosexuel.

- Il est intéressant de noter que de tous les pères qui avaient mal accepté le coming-out de leur enfant (n = 78), 73% ont bien accepté le couple homosexuel. Pour les mères, des 123 qui avaient mal réagi au coming-out, 78% ont bien accepté le couple homosexuel.
- Très peu de parents qui avaient bien réagi au coming-out de leur enfant, ont mal accepté le couple homosexuel (5% pour les pères et 0% pour les mères)

II-2) Influence de la réaction au coming-out sur l'acceptation du désir d'enfant

II-2.a. Réaction du père :

Tableau des données :

v15 : Si vous avez dit votre homosexualité à votre père, comment a-t-il réagi?

v231 : Comment votre père a-t-il réagi à l'annonce de votre souhait d'avoir des enfants?

v231_reac_pere_desir_enfant	Bien	Mal	TOTAL
v15_reaction_pere			
Bien	94% (97)	6% (6)	100% (103)
Mal	57% (26)	43% (20)	100% (46)
TOTAL	83% (123)	17% (26)	100% (149)

La dépendance est très significative. $\chi^2 = 31,30$, $ddl = 1$, $1-p = >99,99\%$.

Les cases encadrées en bleu (rose) sont celles pour lesquelles l'effectif réel est nettement supérieur (inférieur) à l'effectif théorique.

Les valeurs du tableau sont les pourcentages en ligne établis sur 149 citations.

II-2.b. Réaction de la mère :

Tableau des données :

v13 : Si vous avez dit votre homosexualité à votre mère, comment a-t-elle réagi?

v233 : Comment votre mère a-t-elle réagi à l'annonce de votre désir d'enfant?

v233_reac_mere_desir_enfant	Bien	Mal	TOTAL
v13_reaction_mere			
Bien	93% (96)	7% (7)	100% (103)
Mal	59% (44)	41% (31)	100% (75)
TOTAL	79% (140)	21% (38)	100% (178)

La dépendance est très significative. $\chi^2 = 30,83$, $ddl = 1$, $1-p = >99,99\%$.

Les cases encadrées en bleu (rose) sont celles pour lesquelles l'effectif réel est nettement supérieur (inférieur) à l'effectif théorique.

Les valeurs du tableau sont les pourcentages en ligne établis sur 178 citations.

II-2.c. Description et interprétation des résultats de la partie II-2 :

La grande majorité des parents a bien accepté le coming-out de leur enfant (fils ou fille) (cf partie I). L'acceptation du désir d'enfant est dépendante de l'acceptation du coming-out :

- 94% des pères et 93% des mères qui avaient accepté le coming-out de leur enfant ont accepté leur désir d'enfant.
- Il est intéressant de noter que parmi les pères qui avaient mal accepté le coming-out de leur enfant (n = 85), 55% ont bien accepté le désir d'enfant. Pour les mères, des 75 qui avaient mal réagi au coming-out, 59% ont bien accepté le désir d'enfant.

En comparant l'acceptation du couple homosexuel et de désir d'enfant, par rapport à la réaction du coming-out, il semble que les parents qui avaient mal accepté le coming-out

acceptent un peu mieux le couple homosexuel (environ 75% - parties II-1.a&b) que le désir d'enfant (environ 57% - parties II-2).

II-3) Influence de la réaction au coming-out sur l'acceptation de la famille homo

II-3.a. Réaction du père :

Tableau des données :

v15 : Si vous avez dit votre homosexualité à votre père, comment a-t-il réagi?

v19 : Etes-vous bien accepté/e ou étiez-vous bien accepté/e (en cas de décès) par vos parents (regroupement des réponses du père) en tant que famille homoparentale?

v19_accep_famille_famille	Oui Père	Non Père	TOTAL
v15_reaction_pere			
Bien	93% (94)	7% (7)	100% (101)
Mal	64% (29)	36% (16)	100% (45)
TOTAL	84% (123)	16% (23)	100% (146)

La dépendance est très significative. $\chi^2 = 19,22$, $ddl = 1$, $1-p = >99,99\%$.

Les cases encadrées en bleu (rose) sont celles pour lesquelles l'effectif réel est nettement supérieur (inférieur) à l'effectif théorique.

Les valeurs du tableau sont les pourcentages en ligne établis sur 146 citations.

II-3.b. Réaction de la mère :

Tableau des données :

v13 : Si vous avez dit votre homosexualité à votre mère, comment a-t-elle réagi?

v19 : Etes-vous bien accepté/e ou étiez-vous bien accepté/e (en cas de décès) par vos parents (regroupement des réponses de la mère) en tant que famille homoparentale?

v19_accep_famille_famille	Oui Mère	Non Mère	TOTAL
v13_reaction_mere			
Bien	96% (86)	4% (4)	100% (90)
Mal	78% (62)	23% (18)	100% (80)
TOTAL	87% (148)	13% (22)	100% (170)

La dépendance est très significative. $\chi^2 = 12,26$, $ddl = 1$, $1-p = 99,95\%$.

Les cases encadrées en bleu (rose) sont celles pour lesquelles l'effectif réel est nettement supérieur (inférieur) à l'effectif théorique.

Les valeurs du tableau sont les pourcentages en ligne établis sur 170 citations.

II-3.c. Description et interprétation des résultats de la partie II-3 :

L'acceptation de la famille homoparentale est dépendante de l'acceptation parentale du coming-out :

- 93% des pères et 96% des mères qui avaient accepté le coming-out de leur enfant ont accepté leur famille.
- Il est intéressant de noter que parmi les pères qui avaient mal acceptés le coming-out de leur enfant ($n = 101$), 64% ont bien accepté la famille homoparentale. Pour les mères, parmi celles qui avaient mal réagi au coming-out ($n = 80$), 78% ont bien accepté la famille homoparentale.

II-4) La réaction du coming-out : conclusions

- En comparant la réaction au couple homosexuel, au désir d'enfant et à la famille, par rapport à la réaction du coming-out, il semble que les parents qui avaient mal accepté le coming-out de leur enfant acceptent un peu mieux le couple homosexuel (environ 75% - parties II-1.a&b) et la famille homoparentale - une fois que l'enfant est là - (64% pour les pères et 78% pour les mères) que le désir d'enfant (environ 57% - parties II-2) (cf figure A).

« L'étape » du désir d'enfant représente peut-être plus une projection dans un avenir, qu'une situation effective. De ce fait, le désir d'enfant peut être plus difficile à accepter que le couple ou la famille, surtout dans le contexte où les parents avaient mal accepté la situation homosexuel de leur enfant, au départ. De plus, lors du coming-out de leur enfant, certains parents peuvent avoir exclu la possibilité que leur enfant puisse fonder une famille. Le désir d'enfant, dans ce contexte, peut être plus compliqué à accepter.

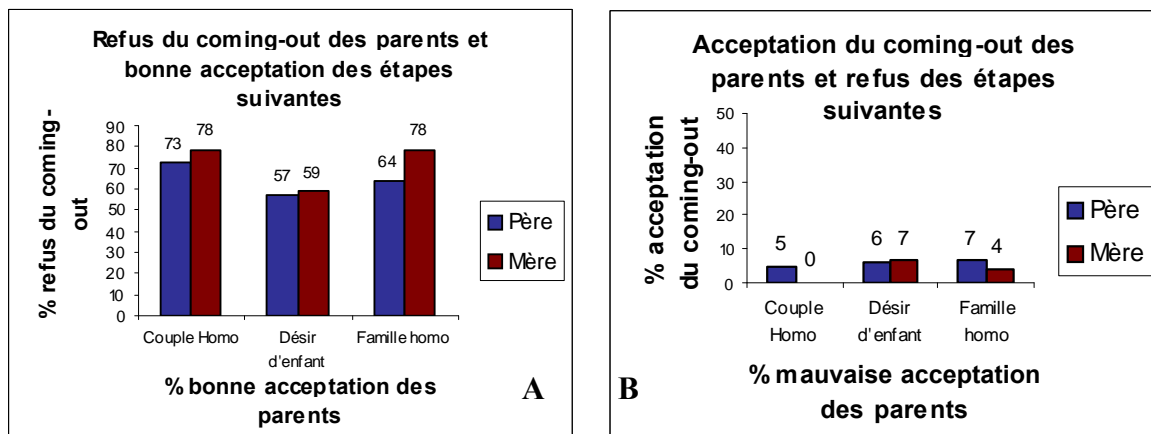


Figure A : Pourcentage des parents qui ont mal accepté le coming-out de leur enfant, et qui ont bien accepté les étapes d'après (le couple homosexuel, le désir d'enfant, la famille homo).

Figure B : Pourcentage des parents qui ont bien accepté le coming-out de leur enfant, et qui ont mal accepté les étapes d'après (le couple homosexuel, le désir d'enfant, la famille homo).

En revanche, il est très rare les cas où les parents avaient bien accepté le coming-out de leur enfant et ont ensuite mal réagi à l'annonce du couple, du désir d'enfant ou de la famille homoparentale (cf figure B).

Partie III : Influence de l'acceptation du couple homosexuel sur la réaction au désir d'enfants et à la famille homoparentale

L'intérêt de cette partie est d'étudier l'influence de l'acceptation du couple homosexuel par les parents sur leur réaction au désir d'enfant de leur fils ou de leur fille (paragraphe III-1) et sur leur acceptation de la famille homoparentale (paragraphe III-2).

Pour chaque paragraphe, nous avons étudié la réaction du père, et celle de la mère, séparément. Voici les tableaux de résultats ainsi que leur description et interprétation par paragraphe.

III-1) Influence de l'acceptation du couple homosexuel sur l'acceptation du désir d'enfant

III-1a. Réaction du père

Tableau des données :

v18 : Etes-vous bien accepté/e ou étiez-vous bien accepté/e (en cas de décès) par vos parents (regroupement des réponses du père) en tant que couple homosexuel?

v231 : Comment votre père a-t-il réagi à l'annonce de votre souhait d'avoir des enfants?

v231_reac_pere_desir_enfant	Bien	Mal	TOTAL
v18_accep_couple_famille			
Oui Père	86% (120)	14% (19)	100% (139)
Non Père	40% (6)	60% (9)	100% (15)
TOTAL	82% (126)	18% (28)	100% (154)

La dépendance est très significative. $\chi^2 = 19,54$, $ddl = 1$, $1-p = >99,99\%$.

Les cases encadrées en bleu sont celles pour lesquelles l'effectif réel est nettement supérieur à l'effectif théorique.

Les valeurs du tableau sont les pourcentages en ligne établis sur 154 citations.

Description des résultats :

Globalement, 78% (soit 120/154) des pères ont bien accepté le couple homosexuel de leur enfant ainsi que leur désir d'avoir un enfant. Cependant, 14% (soit 19/139) des pères qui acceptent le couple homosexuel de leur enfant n'acceptent pas leur désir d'enfant. A l'inverse, 40% (soit 6/15) des pères qui n'ont pas accepté le couple homosexuel, réagissent bien au désir d'enfant.

III-1.b Réaction de la mère :

Tableau des données :

v18 : Etes-vous bien accepté/e ou étiez-vous bien accepté/e (en cas de décès) par vos parents (regroupement des réponses du père) en tant que couple homosexuel?

v233 : Comment votre mère a-t-elle réagi à l'annonce de votre désir d'enfant?

v233_reac_mere_desir_enfant	Bien	Mal	TOTAL
v18_accep_couple_famille			
Oui Mère	82% (136)	18% (29)	100% (165)
Non Mère	29% (5)	71% (12)	100% (17)
TOTAL	77% (141)	23% (41)	100% (182)

La dépendance est très significative. $\chi^2 = 24,82$, $ddl = 1$, $1-p = >99,99\%$.

Les cases encadrées en bleu (rose) sont celles pour lesquelles l'effectif réel est nettement supérieur (inférieur) à l'effectif théorique.

Les valeurs du tableau sont les pourcentages en ligne établis sur 182 citations.

Description des résultats :

Globalement, 75% (soit 136/182) des mères ont bien accepté le couple homosexuel de leur enfant ainsi que leur désir d'avoir eux-mêmes un enfant. Cependant, 18% des mères qui acceptent le couple homosexuel de leur enfant n'acceptent pas leur désir d'enfant. 29% (soit 5/17) des mères qui refusent le couple homosexuel, acceptent cependant le désir d'enfant de leur fils (ou fille). Inversement, sur les 17 mères qui n'ont pas accepté le couple homosexuel, elles sont 12 (soit 71%) à refuser de la même le désir d'enfant de leur fille (ou fils).

III-1.c. Proposition d'interprétation pour la partie III-1 :

Le couple homosexuel est globalement bien accepté par les parents. Et l'acceptation du désir d'enfant est dépendante de l'acceptation du couple homosexuel.

- 86% des pères et 82% des mères qui avaient accepté le couple homosexuel de leur enfant ont bien accepté le désir d'enfant.
- En revanche, lorsque le père et la mère avait mal accepté le couple, seulement 40% des pères et 29% des mères ont bien accepté le désir d'enfant.

Ce résultat confirme certains points de la partie II, où le désir d'enfant semblait moins bien accepté que le couple ou la famille homo, dans le cas où les parents avaient mal réagi au coming-out.

III-2) Influence de l'acceptation du couple homosexuel sur l'acceptation de la famille homoparentale :

III-2.a. Réaction du père :

Tableau des données :

v18 : *Etes-vous bien accepté/e ou étiez-vous bien accepté/e (en cas de décès) par vos parents (regroupement des réponses du père) en tant que couple homosexuel?*

v19 : *Etes-vous bien accepté/e ou étiez-vous bien accepté/e (en cas de décès) par vos parents (regroupement des réponses du père) en tant que famille homoparentale?*

v19_accep_famille_famille	Oui Père	Non Père	TOTAL
v18_accep_couple_famille			
Oui Père	93% (132)	7% (10)	100% (142)
Non Père	12% (5)	88% (38)	100% (43)
TOTAL	74% (137)	26% (48)	100% (185)

La dépendance est très significative. $\chi^2 = 113,62$, ddl = 1, 1-p = >99,99%.

Les cases encadrées en bleu (rose) sont celles pour lesquelles l'effectif réel est nettement supérieur (inférieur) à l'effectif théorique.

Les valeurs du tableau sont les pourcentages en ligne établis sur 185 citations.

Description des résultats :

Globalement, 71% (soit 132/185) des pères ont bien accepté le couple homosexuel de leur enfant ainsi que leur famille homoparentale formée. Et 93% des pères qui ont bien accepté le couple homosexuel de leur enfant, en acceptent la famille homoparentale.

Seulement 10 pères (sur 48, soit 21%) qui acceptent le couple homosexuel de leur enfant, n'acceptent pas la famille homoparentale. Inversement, il semble rare que les pères qui refusent le couple homosexuel de leur enfant en accepte la famille : seulement 5 pères qui refusent le couple (sur les 43 soit 12%) acceptent la famille homoparentale de leur fille (ou fils).

III-2.b. Réaction de la mère :

Tableau des données :

v18 : Etes-vous bien accepté/e ou étiez-vous bien accepté/e (en cas de décès) par vos parents (regroupement des réponses de la mère) en tant que couple homosexuel?

v19 : Etes-vous bien accepté/e ou étiez-vous bien accepté/e (en cas de décès) par vos parents (regroupement des réponses de la mère) en tant que famille homoparentale?

v19_accep_famille_famille	Oui Mère	Non Mère	TOTAL
v18_accep_couple_famille			
Oui Mère	97% (154)	3% (5)	100% (159)
Non Mère	15% (4)	85% (22)	100% (26)
TOTAL	85% (158)	15% (27)	100% (185)

La dépendance est très significative. $\chi^2 = 118,99$, ddl = 1, 1-p = >99,99%.

Les cases encadrées en bleu (rose) sont celles pour lesquelles l'effectif réel est nettement supérieur (inférieur) à l'effectif théorique.

Les valeurs du tableau sont les pourcentages en ligne établis sur 185 citations.

Description des résultats :

Globalement, 83% (soit 154/185) des mères ont bien accepté le couple homosexuel de leur enfant ainsi que leur famille homoparentale formée. Et 97% des mères qui ont bien accepté le couple homosexuel de leur enfant, en acceptent la famille homoparentale.

Seulement 5 mères (sur 27, soit 19%) qui acceptent le couple homosexuel de leur enfant, n'acceptent pas la famille homoparentale. Inversement, il semble rare que les mères qui refusent le couple homosexuel de leur enfant en accepte la famille : seulement 4 mères qui refusent le couple (sur les 26 au total qui refusent le couple) acceptent la famille homoparentale de leur fille, ou fils.

III-3) La réaction au couple homosexuel : conclusions

- **Le couple homosexuel est globalement bien accepté par les parents, que ce soit par le père ou par la mère (cf partie I). Et la réaction au couple homosexuel influence la réaction des parents par rapport à leur acceptation du désir d'enfant et de la famille homoparentale de leur fils ou de leur fille.**

- o 93% des pères et 92% des mères qui avaient accepté le couple homosexuel de leur enfant ont bien accepté la famille homoparentale.
- o En revanche, lorsque le père et la mère avait mal accepté le couple, seulement 12% des pères et 15% des mères ont bien accepté la famille homoparentale.

- **Il y a peu de divergence d'avis entre les parents dans leur acceptation du couple, du désir d'enfant ou de la famille homo, et les quelques divergences ne peuvent pas être clairement liées au sexe de l'enfant, du fait du déséquilibre important qu'il y a entre les filles (72% de l'effectif) et les fils.**

- **Si l'on regarde les changements d'avis des parents en fonction de l'évolution de la vie homosexuelle de leur enfant, on remarque que lorsque les parents ont refusé le couple homosexuel de leur enfant, il est difficile de leur faire accepter le désir d'enfant et encore plus la famille homoparentale que leur fils ou fille a fondée (cf figure A).**

- o Si l'on compare ces valeurs à celles obtenues lors de l'acceptation du coming-out (Partie II), nous avons montré que les parents réagissaient mieux au couple homosexuel, au désir d'enfant et à la famille homoparentale même s'ils avaient mal réagi au coming-out de leur enfant (cf conclusion Partie I). **Il semblerait donc important que les parents reconnaissent le couple homosexuel de leur enfant pour pouvoir en accepter la famille.**

- Par ailleurs, le désir d'enfant reste tout de même une étape difficile pour les parents (cf partie II), car tout de même environ 16% des parents qui acceptaient bien le couple homosexuel réagissent mal au désir d'enfant de leur fils ou de leur fille, mais seulement 5% réagissent mal à la famille homoparentale (cf figure B).

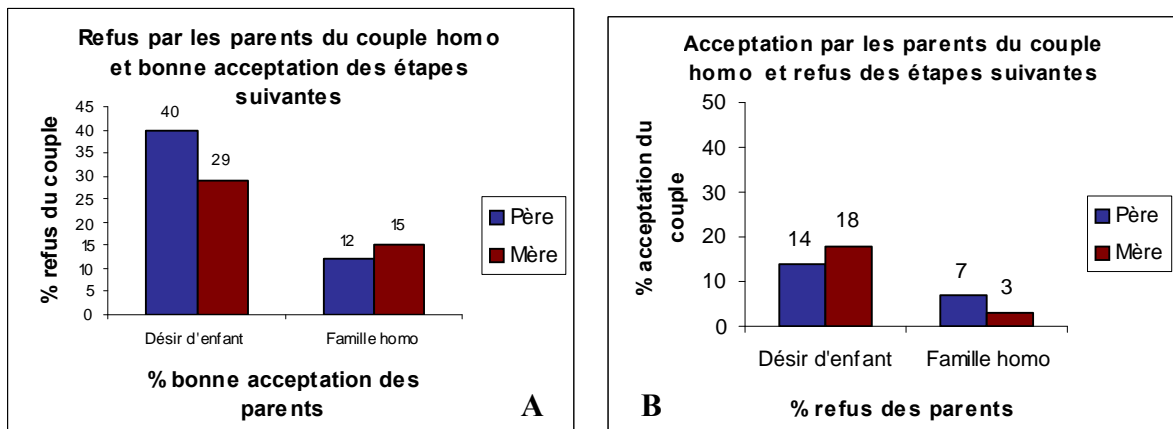


Figure A : Pourcentage des parents qui ont mal accepté le couple homosexuel de leur enfant, et qui ont bien accepté les étapes d'après (le désir d'enfant, la famille homo).

Figure B : Pourcentage des parents qui ont bien accepté le couple homosexuel de leur enfant, et qui ont mal accepté les étapes d'après (le désir d'enfant, la famille homo).

Partie IV : Influence de la réaction au désir d'enfant par sur l'acceptation de la famille homoparentale

L'intérêt de cette partie est d'étudier l'influence de l'acceptation des parents au désir d'enfant de leur fils ou de leur fille sur l'acceptation de la famille homoparentale (paragraphe IV-1).

Pour chaque paragraphe, nous avons étudié la réaction du père, et celle de la mère, séparément.

Voici les tableaux de résultats ainsi que leur description et interprétation par paragraphe.

IV-1. Réaction du père

Tableau des données :

v231 : Comment votre père a-t-il réagi à l'annonce de votre souhait d'avoir des enfants?

v19 : Etes-vous bien accepté/e ou étiez-vous bien accepté/e (en cas de décès) par vos parents (regroupement des réponses du père) en tant que famille homoparentale?

v19_accep_famille_famille	Oui Père	Non Père	TOTAL
v231_reac_pere_desir_enfant			
Bien	93% (98)	7% (7)	100% (105)
Mal	55% (12)	45% (10)	100% (22)
TOTAL	87% (110)	13% (17)	100% (127)

La dépendance est très significative. $\chi^2 = 23,60$, $ddl = 1$, $1-p = >99,99\%$.

Les cases encadrées en bleu sont celles pour lesquelles l'effectif réel est nettement supérieur à l'effectif théorique.

Les valeurs du tableau sont les pourcentages en ligne établis sur 127 citations.

Description des résultats :

Globalement, 77% (soit 98/127) des pères ont bien accepté le désir d'enfant de leur fils (ou fille) ainsi que la famille homoparentale formée. 93% des pères qui ont bien accepté le désir d'enfant de leur fils (ou fille), acceptent bien la famille homoparentale. Et donc seulement 7 pères sur 105 (soit 7%) qui acceptaient le désir d'enfant, n'acceptent pas la famille homoparentale formée.

55% des pères qui refusaient le désir d'enfant, acceptent la famille homoparentale de leur fils (ou fille).

IV-2. Réaction de la mère

Tableau des données :

v233 : Comment votre mère a-t-elle réagi à l'annonce de votre désir d'enfant?

v19 : Etes-vous bien accepté/e ou étiez-vous bien accepté/e (en cas de décès) par vos parents (regroupement des réponses de la mère) en tant que famille homoparentale?

v19_accep_famille_famille	Oui mère	Non mère	TOTAL
v233_reac_mere_desir_enfant			
Bien	97% (115)	3% (3)	100% (118)
Mal	63% (22)	37% (13)	100% (35)
TOTAL	90% (137)	10% (16)	100% (153)

La dépendance est très significative. $\chi^2 = 34,51$, $ddl = 1$, $1-p = >99,99\%$.

Les cases encadrées en bleu (rose) sont celles pour lesquelles l'effectif réel est nettement supérieur (inférieur) à l'effectif théorique.

Les valeurs du tableau sont les pourcentages en ligne établis sur 153 citations.

Description des résultats :

Globalement, 75% (soit 115/153) des mères ont bien accepté le désir d'enfant de leur fils ou de leur fille ainsi que la famille homoparentale formée. 97% des mères qui ont bien réagi au désir d'enfant, acceptent la famille homoparentale de leur fils ou de leur fille.

Et seulement 3 mères (sur 118, soit 3%) qui acceptaient le désir d'enfant, n'acceptent pas la famille homoparentale formée. De plus, sur les 35 mères qui refusaient le désir d'enfant de leur fils (ou fille), 22 (soit 63%) acceptent la famille homoparentale formée.

IV-3. Proposition d'interprétation de la partie IV :

L'acceptation du désir d'enfant influence significativement l'acceptation de la famille homoparentale.

- 93% des pères et 97% des mères qui avaient accepté le désir d'enfant ont bien accepté la famille homo, et donc très peu de parents qui acceptent le désir d'enfant de leur fils ou fille refusent la famille homoparentale (figure B).
- Et, lorsque le père et la mère avait mal réagi au désir d'enfant, 55% des pères et 63% des mères ont bien accepté la famille homoparentale (cf figure A).

Ce résultat montre que la réaction au désir d'enfant certes influence l'acceptation de la famille homo, mais une majorité de parents qui avaient mal réagi au désir d'enfant ont changé d'avis face à la famille homoparentale de leur fils ou fille. L'arrivée du nouveau-né dans le foyer homoparental semblerait effacer certaines réticences des nouveaux grands-parents.

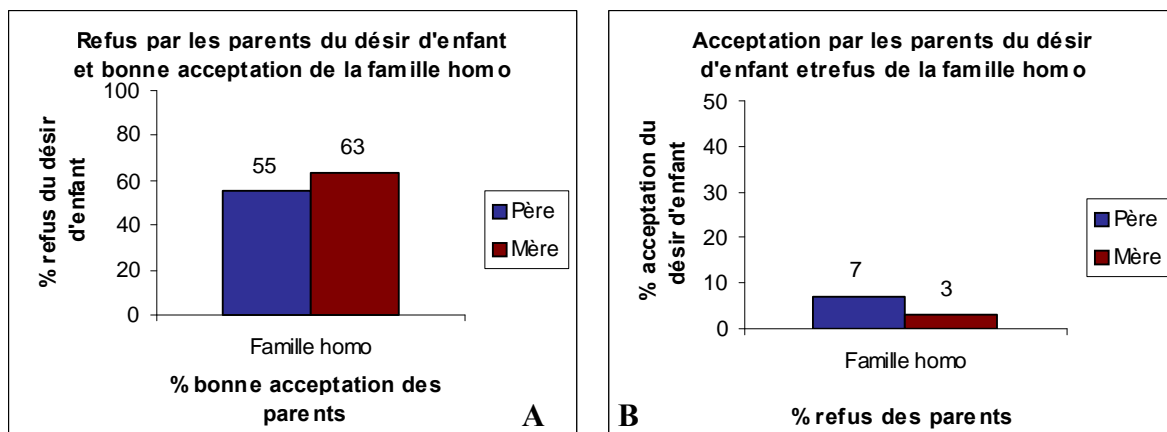


Figure A : Pourcentage des parents qui ont refusé le désir d'enfant de leur fils ou fille et qui ont bien accepté la famille homoparentale.

Figure B : Pourcentage des parents qui ont bien accepté le désir d'enfant de leur fils ou fille, et qui ont mal accepté la famille homoparentale.

Ceci confirme que l'annonce du désir d'enfant n'est pas forcément clé dans le processus d'acceptation de la famille homoparentale. Il semblerait que l'acceptation du couple homosexuel soit plus importante dans pour une meilleure acceptation de la famille (cf Partie III).

Conclusion générale

Les parents ont globalement bien accepté l'homosexualité, le désir d'enfant et la famille homoparentale des personnes participant à cette enquête.

Les relations avec les parents au cours de l'élaboration de la famille homoparentale de leur fils ou de leur fille se construisent dès l'annonce du coming-out. En effet, chaque information partagée avec les parents (coming-out, formation du couple homosexuel, désir d'enfant et enfin famille homo) influence à différents degrés l'acceptation parentale de la situation homosexuelle de leur fils ou fille. Ce travail a permis d'identifier les étapes-clés pour la construction de la famille homoparentale par rapport à l'acceptation parentale : des quatre étapes reportées dans l'enquête (coming-out, couple homosexuel, désir d'enfant et famille homo), l'acceptation par les parents du couple homosexuel semble cruciale pour une bonne acceptation de la famille homoparentale. Cependant, chaque étape de communication avec les parents influence l'acceptation de la famille homoparentale, dès le coming-out. Seul l'âge de l'annonce de l'homosexualité n'influence que la réaction immédiate parentale, mais n'a plus d'influence sur l'acceptation des étapes suivantes de la construction de la famille homoparentale. De plus, les parents, même s'ils acceptent bien le coming-out de leur enfant (55% des mères et 65% des pères), acceptent encore mieux la famille homoparentale (87% des mères et 77% des pères). Ainsi, au fur et à mesure de la construction de la famille homoparentale, l'acceptation parentale est meilleure.